

10	Курортный	г. Сестрорецк, ул. Токарева, д. 18, Санкт-Петербург, 197706	т. 437-24-19, ф. 437-24-67	kurortnoerga@mail.ru
11	Московский	Московский пр., д. 146, Санкт-Петербург, 196084	т. 388-25-54, ф. 388-91-33	tumos@gov.spb.ru
12	Невский	пр. Обуховской Обороны, д. 54, Санкт-Петербург, 193029	т. 412-88-76, ф. 412-88-65	guja_nev@mail.ru
13	Петроградский	Б. Монетная ул., д. 11, Санкт-Петербург, 197101	т. 233-67-93, ф. 233-67-93	tupetr@gov.spb.ru
14	Петродворцовый	Петергофская ул., д. 11, Санкт-Петербург, 198904	т. 450-72-40, ф. 450-72-40	tuptrdv@gov.spb.ru
15	Приморский	пр. Сизова, д. 30/1, Санкт-Петербург, 197349	т. 301-40-60, ф. 301-40-80	prim_guja@tuprim.gov.spb.ru
16	Пушкинский	Средняя ул., д. 8, Санкт-Петербург, 196601	т. 470-02-74, ф. 470-02-73	tupush@gov.spb.ru
17	Фрунзенский	Тамбовская ул., д. 35, Санкт-Петербург, 192007	т. 766-05-95, ф. 766-34-44	guzafrun@spb.lanck.net
18	Центральный	Невский пр., д. 176, Санкт-Петербург, 193167	т. 274-27-80, ф. 274-64-73	tucentr@gov.spb.ru

Приложение № 7
к Постановлению Местной
Администрации МО Ульянка
Санкт-Петербурга
от 27 февраля 2013 года № 9

**Административный регламент
по предоставлению Местной Администрацией Муниципального образования
Муниципальный округ Ульянка Санкт-Петербурга, осуществляющей отдельные
государственные полномочия Санкт-Петербурга по организации и осуществлению
деятельности по опеке и попечительству, назначению и выплате денежных средств на
содержание детей, находящихся под опекой или попечительством, и денежных средств на
содержание детей, переданных на воспитание в приемные семьи,**

в Санкт-Петербурге, государственной услуги по оказанию содействия опекунам и попечителям в защите прав и законных интересов подопечных

1. Общие положения

1.1. Предметом регулирования настоящего административного регламента являются отношения, возникающие между опекунами и попечителями и Местной Администрацией Муниципального образования Муниципальный округ Улянка Санкт-Петербурга, осуществляющей отдельные государственные полномочия Санкт-Петербурга по организации и осуществлению деятельности по опеке и попечительству, назначению и выплате денежных средств на содержание детей, находящихся под опекой или попечительством, и денежных средств на содержание детей, переданных на воспитание в приемные семьи, в Санкт-Петербурге (далее – орган местного самоуправления Санкт-Петербурга), сроки и последовательность административных процедур (действий) отдела опеки и попечительства органа местного самоуправления Санкт-Петербурга при предоставлении государственной услуги осуществление полномочия органа опеки и попечительства: оказание содействия опекунам и попечителям (далее – государственная услуга).

1.2. Блок-схема предоставления государственной услуги приведена в приложении № 1 к настоящему административному регламенту.

1.3. Заявители, а также лица, имеющие право выступать от их имени.

1.3.1. Заявителями являются, граждане Российской Федерации, являющиеся опекунами и попечителями не полностью недееспособных граждан, и опекунами недееспособных граждан.

1.3.2. Представлять интересы заявителя вправе:
доверенное лицо, имеющее следующие документы:
паспорт либо иной документ, удостоверяющий личность;
доверенность, оформленную в соответствии с действующим законодательством, и подтверждающую наличие у представителя прав действовать от лица заявителя, и определяющую условия и границы реализации права на получение государственной услуги.

1.4. Требования к порядку информирования и предоставления государственной услуги.

1.4.1. В предоставлении государственной услуги участвуют:

1.4.1.1. Санкт-Петербургское государственное казенное учреждение «Многофункциональный центр предоставления государственных услуг» (далее – Многофункциональный центр).

Адрес: Санкт-Петербург, ул. Красного Текстильщика, дом 10-12, литера 0.

График работы: понедельник – четверг с 9.00 до 18.00, пятница с 9.00 до 17.00; перерыв с 13.00 до 13.48, выходные дни – суббота, воскресенье.

График работы структурных подразделений Многофункционального центра ежедневно с 9.00 до 21.00.

Места нахождения, график работы и справочные телефоны подразделений Многофункционального центра приведены в приложении № 4 к настоящему административному регламенту.

Центр телефонного обслуживания – 573-90-00.

Адрес сайта и электронной почты: www.gu.spb.ru/mfc/, e-mail: knz@mfcspb.ru.

1.4.2. Информацию об органах (организациях), указанных в пункте 1.4. настоящего административного регламента заявители могут получить следующими способами (в следующем порядке):

направление запросов в письменном виде по адресам органов (организаций), указанных в пункте 1.4. настоящего административного регламента, в электронном виде по адресам электронной почты, указанных органов (организаций);

по справочным телефонам специалистов органов (организаций), указанных в пункте 1.4. настоящего административного регламента;

на Портале «Государственные услуги в Санкт-Петербурге» (www.gu.spb.ru); в сети Интернет на официальных сайтах органов (организаций), указанных в пункте 1.4. настоящего административного регламента;

при личном обращении на прием к специалистам органов (организаций) (в дни и часы приема (если установлены));

на стендах, размещенных в помещениях органа местного самоуправления и Многофункционального центра размещается следующая информация:

а) наименование государственной услуги;

б) перечень органов (организаций), участвующих в предоставлении государственной услуги;

в) график (режим) работы, телефоны, адреса электронной почты органов (организаций), осуществляющих прием и консультации заявителей по вопросам предоставления государственной услуги;

г) адреса органов (организаций), участвующих в предоставлении государственной услуги;

д) контактная информация об органах (организациях), участвующих в предоставлении государственной услуги;

е) порядок предоставления государственной услуги;

ж) последовательность посещения заявителем органов (организаций), участвующих в предоставлении государственной услуги;

з) перечень категорий граждан, имеющих право на получение государственной услуги;

и) перечень документов, необходимых для получения государственной услуги, в том числе получаемых органом местного самоуправления без участия заявителя;

к) образец заполненного заявления.

в Центре телефонного обслуживания (573-90-00);

при обращении к информатам (инфокиоскам, инфопунктам), размещенным в помещениях структурных подразделений Многофункционального центра, указанных в приложении к настоящему административному регламенту; на улицах Санкт-Петербурга и в вестибюлях станций «Санкт-Петербургский метрополитен» по адресам, указанным на Портале «Государственные услуги в Санкт-Петербурге» (далее – Портал)».

2. Стандарт предоставления государственной услуги

2.1. Наименование государственной услуги: оказание содействия опекунам и попечителям в защите прав и законных интересов подопечных.

Краткое наименование государственной услуги: оказание содействия опекунам и попечителям.

2.2. Государственная услуга предоставляется отделом опеки и попечительства органа местного самоуправления Санкт-Петербурга, на территории которого подопечный ребенок имеет регистрацию по месту жительства (пребывания) во взаимодействии с Многофункциональным центром (информация о месте нахождения и графике работы, справочные телефоны, адреса официальных сайтов отдела опеки и попечительства органа местного самоуправления Санкт-Петербурга, предоставляющих государственную услугу, приведены в приложении № 2 к настоящему административному регламенту).

Специалистам отдела опеки и попечительства органа местного самоуправления Санкт-Петербурга запрещено требовать от заявителя осуществления действий, в том числе согласований, необходимых для получения государственной услуги и связанных с обращением в иные государственные органы и организации, за исключением получения услуг, включенных в перечень услуг, которые являются необходимыми и обязательными для предоставления государственных услуг, утвержденный Правительством Санкт-Петербурга.

2.3. Результатами предоставления государственной услуги являются:

подготовка ответа (письма) об оказании содействия либо о невозможности оказания содействия по вопросам, касающимся защиты прав и законных интересов подопечных;

направление (вручение) заявителю ответа (письма) об оказании содействия либо о невозможности оказания содействия по вопросам, касающимся защиты прав и законных интересов подопечных:

на бумажном носителе – ответ (письмо) о предоставлении государственной услуги выдается лично заявителю отделом опеки и попечительства органа местного самоуправления Санкт-Петербурга или Многофункциональным центром либо направляется через отделения федеральной почтовой связи;

в форме электронного документа - путем отправки по электронной почте либо через Портал.

2.4. Срок предоставления государственной услуги:

уведомление об оказании государственной услуги или о невозможности оказания государственной услуги направляется заявителю в сроки не позднее тридцати дней со дня обращения заявителя с документами, указанными в пункте 2.6 настоящего административного регламента, в отдел опеки и попечительства органа местного самоуправления Санкт-Петербурга, Многофункциональный центр либо через Портал.

2.5. Перечень нормативных правовых актов, регулирующих отношения, возникающие в связи с предоставлением государственной услуги:

Гражданский кодекс Российской Федерации;

Семейный кодекс Российской Федерации;

Федеральный закон от 24.04.2008 № 48-ФЗ «Об опеке и попечительстве»;

Федеральный закон от 27.07.2010 № 210-ФЗ «Об организации предоставления государственных и муниципальных услуг»;

Федеральным законом от 02.05.2006 № 59-ФЗ «О порядке рассмотрения обращений граждан Российской Федерации»;

Федеральный закон от 27.07.2006 № 152-ФЗ «О персональных данных»;

Федеральный закон от 06.10.2003 N 131-ФЗ «Об общих принципах организации местного самоуправления в Российской Федерации»;

Федеральный закон от 24.07.1998 № 124-ФЗ «Об основных гарантиях прав ребенка в Российской Федерации»;

Федеральный закон от 21.12.1996 № 159-ФЗ «О дополнительных гарантиях по социальной поддержке детей-сирот и детей, оставшихся без попечения родителей»;

Федеральный закон от 06.04.2011 № 63-ФЗ «Об электронной подписи»;

Закон Российской Федерации от 10.07.1992 № 3266-1 «Об образовании»;

Закон Санкт-Петербурга от 23.09.2009 N 420-79 «Об организации местного самоуправления в Санкт-Петербурге»;

Закон Санкт-Петербурга от 31.10.2007 N 536-109 «О наделении органов местного самоуправления в Санкт-Петербурге отдельными государственными полномочиями Санкт-Петербурга по организации и осуществлению деятельности по опеке и попечительству, назначению и выплате денежных средств на содержание детей, находящихся под

опекой или попечительством, и денежных средств на содержание детей, переданных на воспитание в приемные семьи, в Санкт-Петербурге»;

Закон Санкт-Петербурга от 16.11.2005 № 616-87 «О дополнительных мерах социальной поддержки детей-сирот и детей, оставшихся без попечения родителей»;

постановление Правительства от 23.12.2011 № 1753 «О порядке межведомственного информационного взаимодействия при предоставлении государственных и муниципальных услуг исполнительными органами государственной власти Санкт-Петербурга и органами местного самоуправления в Санкт-Петербурге, а также услуг государственных учреждений, подведомственных исполнительным органам государственной власти Санкт-Петербурга, и других организаций, в которых размещается государственное задание (заказ)».

2.6. Исчерпывающий перечень документов, необходимых в соответствии с нормативными правовыми актами для предоставления государственной услуги.

2.6.1. Исчерпывающий перечень документов, необходимых для оказания государственной услуги, подлежащих представлению заявителем:

заявление об оказании государственной услуги (далее - заявление) согласно приложению № 3 к настоящему административному регламенту;

паспорт или иной документ, удостоверяющий личность гражданина, имеющего право на получение государственной услуги.

2.6.2. При обращении представителя гражданина, имеющего право на получение государственной услуги, дополнительно представляются:

паспорт либо иной документ, удостоверяющий личность представителя гражданина, имеющего право на получение государственной услуги;

документы, подтверждающие полномочия представителя.

2.6.3. При предоставлении государственной услуги запрещено требовать от заявителя:

представления документов и информации или осуществления действий, представление или осуществление которых не предусмотрено нормативными правовыми актами, регулируемыми отношения, возникающие в связи с предоставлением государственной услуги;

представления документов и информации, которые находятся в распоряжении органов, предоставляющих государственную услугу, иных государственных органов, органов местного самоуправления и организаций, в соответствии с нормативными правовыми актами Российской Федерации, нормативными правовыми актами субъектов Российской Федерации и муниципальными правовыми актами.

2.7. Основанием для отказа в приеме документов, необходимых для предоставления государственной услуги, является:

наличие в документах повреждений, которые не позволяют однозначно истолковать их содержание;

если в заявлении заявитель не указал свои фамилию, имя, отчество (последнее - при наличии), адрес электронной почты, если ответ должен быть направлен в форме электронного документа, и почтовый адрес, если ответ должен быть направлен в письменной форме.

2.8. Основанием для приостановления и (или) отказа в приеме документов, необходимых для предоставления государственной услуги, действующим законодательством не предусмотрено.

2.9. Услуги, необходимые и обязательные для предоставления государственной услуги, в том числе сведения о документе (документах), выдаваемом (выдаваемых) организациями, участвующими в предоставлении государственной услуги отсутствуют.

2.10. Плата за предоставление государственной услуги не взимается.

2.11. Максимальный срок ожидания в очереди при подаче заявления о предоставлении государственной услуги и при получении результата государственной услуги:

а) срок ожидания в очереди (при ее наличии) при подаче заявления и необходимых документов в отдел опеки и попечительства органа местного самоуправления Санкт-Петербурга не должен превышать 30 минут;

б) срок ожидания в очереди при получении документов в отделе опеки и попечительства органа местного самоуправления Санкт-Петербурга не должен превышать пятнадцати минут;

в) срок ожидания в очереди при подаче заявления и документов в Многофункциональном центре не должен превышать сорока пяти минут;

г) срок ожидания в очереди при получении документов в Многофункциональном центре не должен превышать пятнадцати минут.

2.12. Срок и порядок регистрации запроса заявителя о предоставлении государственной услуги.

2.12.1. При личном обращении заявителя в отдел опеки и попечительства органа местного самоуправления Санкт-Петербурга регистрация запроса о предоставлении государственной услуги осуществляется специалистом отдела опеки и попечительства органа местного самоуправления Санкт-Петербурга в присутствии заявителя, которому выдается расписка с присвоенным регистрационным номером. Срок регистрации запроса заявителя в отделе опеки и попечительства органа местного самоуправления Санкт-Петербурга составляет 30 минут.

Регистрация заявления осуществляется специалистом отдела опеки и попечительства органа местного самоуправления Санкт-Петербурга в течение одного рабочего дня с момента получения органом местного самоуправления документов, указанных в пункте 2.6 настоящего административного регламента, в форме электронного документа и документа на бумажном носителе.

2.12.2. При личном обращении заявителя в Многофункциональный центр запрос о предоставлении государственной услуги регистрируется специалистом Многофункционального центра в присутствии заявителя, которому выдается расписка с регистрационным номером, присвоенным межведомственной автоматизированной системой «Обеспечение деятельности многофункционального центра предоставления государственных услуг в Санкт-Петербурге и предоставления государственных услуг через портал государственных услуг в Санкт-Петербурге».

Срок регистрации запроса заявителя о предоставлении государственной услуги в Многофункциональном центре составляет пятнадцать минут.

2.13. Требования к помещениям, в которых предоставляются государственные услуги, к месту ожидания и приема заявителей, размещению и оформлению визуальной, текстовой и мультимедийной информации о порядке предоставления государственной услуги.

2.13.1. Помещения, в которых предоставляются государственные услуги, место ожидания, должны иметь площади, предусмотренные санитарными нормами и требованиями к рабочим (офисным) помещениям, где оборудованы рабочие места с использованием персональных компьютеров и копировальной техники, и места для приема посетителей, а также должны быть оборудованы стульями и столами, иметь писчие

принадлежности (карандаши, авторучки, бумагу) для заполнения запросов о предоставлении государственной услуги и производству вспомогательных записей (памяток, пояснений).

2.14. Показатели доступности и качества государственной услуги, в том числе количество взаимодействий заявителя с должностными лицами при предоставлении государственной услуги и их продолжительность, возможность получения информации о ходе предоставления государственной услуги, в том числе с использованием информационно-коммуникационных технологий, возможность получения государственной услуги в электронном виде (если это не запрещено законодательством Российской Федерации и Санкт-Петербурга) с указанием этапов перехода на предоставление услуг в электронном виде, определенных Правительством Санкт-Петербурга, и иные показатели качества и доступности предоставления государственной услуги.

2.14. Показатели доступности и качества государственной услуги:

2.14.1. Количество взаимодействий заявителя с отделом опеки и попечительства органа местного самоуправления Санкт-Петербурга, участвующего в предоставлении государственной услуги – не более 3.

2.14.2. Продолжительность взаимодействия специалистов и должностных лиц при предоставлении государственной услуги указаны в разделе III настоящего административного регламента.

2.14.3. Способы предоставления государственной услуги заявителю:
непосредственно при посещении отдела опеки и попечительства органа местного самоуправления Санкт-Петербурга;
на базе Многофункционального центра;
в электронном виде (посредством Портала в соответствии с этапами предоставления государственной услуги, определенными п.2.15.4 настоящего административного регламента).

2.14.4. Сроки промежуточного информирования заявителя о результатах предоставления государственной услуги действующим законодательством не установлены.

2.14.5. Количество документов, необходимых для предоставления заявителем в целях получения государственной услуги: 2.

2.14.6. Количество услуг, являющихся необходимыми и обязательными для предоставления государственной услуги действующим законодательством не установлены.

2.14.7. Количество административных процедур, в рамках предоставления государственной услуги, осуществляемых в электронном виде: 3.

2.14.8. Срок предоставления государственной услуги – не позднее тридцати дней с момента регистрации заявления.

В исключительных случаях срок рассмотрения заявления может быть продлен, но не более чем на тридцать дней, при этом необходимо уведомить о продлении срока рассмотрения заявления гражданина, его направившего.

2.14.9. Порядок осуществления контроля за предоставлением государственной услуги, со стороны граждан, их объединений и организаций осуществляется в соответствии с действующим законодательством.

2.15. Иные требования, в том числе учитывающие особенности предоставления государственной услуги в электронной форме.

2.15.1. Государственная услуга может предоставляться посредством Многофункционального центра на основании соглашения о взаимодействии.

2.15.1.1. Многофункциональный центр осуществляет:
взаимодействие с органами местного самоуправления;
информирование граждан и организаций по вопросам предоставления государственных услуг;

прием и выдачу документов, необходимых для предоставления государственных услуг;
обработку персональных данных, связанных с предоставлением государственных услуг.

Прием и выдачу документов, необходимых для предоставления государственной услуги, осуществляют структурные подразделения Многофункционального центра, адреса, справочные телефоны, график работы, адреса электронной почты которых приведены в приложении № 4 к настоящему административному регламенту.

Действия (бездействие) должностных лиц Многофункционального центра, а также принимаемые ими решения могут быть обжалованы руководителю Многофункционального центра.

2.15.1.2. В случае подачи документов в отдел опеки и попечительства органа местного самоуправления Санкт-Петербурга посредством Многофункционального центра специалист Многофункционального центра, осуществляющий прием документов, представленных для получения государственной услуги:

а) определяет предмет обращения;
б) проводит проверку полномочий лица, подающего документы;
в) принимает от лица, подающего документы, заявление на предоставление государственной услуги, содержащее также согласие на обработку данных;

г) проводит проверку соответствия документов требованиям, указанным в пункте 2.6 настоящего административного регламента;

д) осуществляет сканирование представленных документов, формирует электронное дело, все документы которого связываются единым уникальным идентификационным кодом, позволяющим установить принадлежность документов конкретному заявителю и виду обращения за государственной услугой;

е) заверяет электронное дело своей электронной подписью (далее – ЭП);

ж) направляет копии документов и реестр документов в органы местного самоуправления:

в электронном виде (в составе пакетов электронных дел) в течение двух рабочих дней со дня обращения заявителя в Многофункциональный центр;

на бумажных носителях (в случае необходимости обязательного предоставления оригиналов документов) – в течение двух рабочих дней со дня обращения заявителя в Многофункциональный центр.

По окончании приема документов специалист Многофункционального центра выдает заявителю расписку о приеме документов.

2.15.1.3. При обращении заявителя в отдел опеки и попечительства органа местного самоуправления Санкт-Петербурга посредством Многофункционального центра, при наличии в обращении указания заявителя на получение ответа по результатам рассмотрения представленных документов через Многофункциональный центр, специалист отдела опеки и попечительства органа местного самоуправления Санкт-Петербурга, ответственное за подготовку ответа по результатам

рассмотрения представленных заявителем документов, направляет необходимые документы (справки, письма, решения и др.) в Многофункциональный центр для их последующей передаче заявителю:

в электронном виде в течение одного рабочего дня со дня их регистрации в отделе опеки и попечительства органа местного самоуправления Санкт-Петербурга;

на бумажном носителе – в срок не более трех дней со дня их регистрации в органе местного самоуправления.

2.15.1.4. Контроль за соблюдением специалистами Многофункционального центра последовательности действий, указанных в пункте 2.15.3 настоящего административного регламента, осуществляется руководителем соответствующего структурного подразделения Многофункционального центра.

Контроль за соблюдением положений настоящего административного регламента в части, касающейся участия в предоставлении государственной услуги Многофункциональным центром, осуществляется в соответствии с соглашением о взаимодействии.

2.15.2. Государственная услуга может быть получена в электронной форме в соответствии с Планом перехода на предоставление исполнительными органами государственной власти Санкт-Петербурга государственных услуг в электронном виде, утвержденным распоряжением Правительства Санкт-Петербурга от 22.03.2011 № 8-рп «О мероприятиях по переходу на предоставление исполнительными органами государственной власти Санкт-Петербурга государственных услуг в электронном виде».

В электронном виде государственную услугу можно получить с помощью Портала.

Этапы перехода на предоставление услуг в электронном виде:

1-й этап - размещение информации об услуге в Сводном реестре государственных услуг и на Едином портале государственных услуг;

2-й этап - размещение на Едином портале государственных услуг форм заявлений и иных документов, необходимых для получения соответствующих услуг, и обеспечение доступа к ним для копирования и заполнения в электронном виде;

3-й этап - обеспечение возможности для заявителей в целях получения услуги представлять документы в электронном виде с использованием Единого портала государственных услуг.

Электронные заявления (заявки) отправляются через «Электронную приемную» Портала с использованием «логина» и «пароля» заявителя, а также могут быть подписаны заявителем электронной подписью или заверены универсальной электронной картой.

В случае, если после направления заявителем электронного заявления (заявки) необходимо посещение заявителем органа местного самоуправления, то для заявителя, отправившего электронную заявку, должностное лицо органа опеки и попечительства формирует приглашение на прием, которое отображается в браузере заявителя. Приглашение содержит необходимую информацию с указанием: адреса структурного подразделения органа местного самоуправления либо Многофункционального центра, в которые необходимо обратиться заявителю, даты и времени приема, идентификационного номера приглашения, а также перечня документов, которые необходимо предоставить на приеме.

В случае, если обязательное посещение заявителем отдела опеки и попечительства органа местного самоуправления Санкт-Петербурга (Многофункционального центра) не требуется, то посредством Портала осуществляется мониторинг хода предоставления государственной услуги, а также информирование заявителя о результате предоставления государственной услуги в соответствии с этапами предоставления государственной услуги в электронном виде.

III. Состав, последовательность и сроки выполнения административных процедур, требования к порядку их выполнения, в том числе особенности выполнения административных процедур в электронной форме.

3.1. Описание последовательности административных процедур при предоставлении государственной услуги:

прием заявления и документов, необходимых для предоставления государственной услуги; оказание содействия опекунам и попечителям в виде подготовки обращения органа местного самоуправления;

уведомление заявителя об оказании содействия либо о невозможности оказания содействия.

3.2. Наименование административной процедуры: прием заявления и документов, необходимых для предоставления государственной услуги.

3.2.1. События (юридические факты), являющиеся основанием для начала административной процедуры: поступление (посредством личного обращения заявителя, обращения заявителя в электронной форме либо посредством организаций почтовой связи, от Многофункционального центра) в отдел опеки и попечительства органа местного самоуправления Санкт-Петербурга заявления об оказании содействия опекунам и попечителям и прилагаемых документов, указанных в пункте 2.6 настоящего административного регламента (далее – комплект документов).

3.2.2. Ответственным за выполнение административной процедуры является специалист отдела опеки и попечительства органа местного самоуправления Санкт-Петербурга, ответственный за прием заявления и документов, необходимых для предоставления государственной услуги.

3.2.3. Содержание и продолжительность выполнения административной процедуры.

Специалист отдела опеки и попечительства органа местного самоуправления Санкт-Петербурга, ответственный за прием заявления и документов, необходимых для предоставления государственной услуги, при обращении заявителей в отдел опеки и попечительства органа местного самоуправления Санкт-Петербурга:

определяет предмет обращения;

устанавливает личность заявителя и его полномочия;

консультирует заявителя о порядке оформления заявления и проверяет правильность его оформления. По просьбе заявителя, не способного по состоянию здоровья либо в силу иных причин собственноручно оформить заявление, заявление может быть оформлено специалистом отдела опеки и попечительства органа местного самоуправления Санкт-Петербурга, ответственным за прием документов, о чем на заявлении делается соответствующая запись;

определяет необходимость и способ информирования заявителя о принятом органом местного самоуправления решении по предоставлению государственной услуги (в устной либо письменной форме, в том числе через Многофункциональный центр), о чем на заявлении делается соответствующая запись;

проверяет наличие документов и дает их оценку на предмет соответствия перечню документов, указанных в пункте 2.6 настоящего административного регламента; ксерокопирует документы (в случае необходимости), заверяет копии документов. Копии заверяются подписью лица, ответственного за прием документов, с указанием его должности, фамилии и инициалов, а также даты заверения копии;

фиксирует факт приема документов, указанных в пункте 2.6 настоящего административного регламента, в журнале регистрации.

Продолжительность административной процедуры не должна превышать одного рабочего дня.

Специалист отдела опеки и попечительства органа местного самоуправления Санкт-Петербурга, ответственный за прием заявления и документов, необходимых для предоставления государственной услуги, посредством Многофункционального центра:

получает копии документов и реестр документов из Многофункционального центра:

а) в электронном виде (в составе пакетов электронных дел получателей государственной услуги);

б) на бумажных носителях (в случае необходимости обязательного представления оригиналов документов)

передает комплект документов заявителя для принятия решения специалисту органа местного самоуправления, ответственному за подготовку оказания государственной услуги

3.2.4. Критериями принятия решения в рамках административной процедуры является соответствие комплекта документов настоящему административному регламенту.

3.2.5. Результат административной процедуры:

передача специалистом отдела опеки и попечительства органа местного самоуправления Санкт-Петербурга, ответственным за прием заявления и документов, необходимых для предоставления государственной услуги, комплекта документов специалисту отдела опеки и попечительства органа местного самоуправления Санкт-Петербурга, ответственному за подготовку оказания государственной услуги.

3.2.6. Способ фиксации результата выполнения административной процедуры:

регистрация заявления и документов в журнале регистрации органа местного самоуправления.

3.3. Наименование административной процедуры: оказание органом местного самоуправления содействия опекунам и попечителям в виде подготовки обращения органа местного самоуправления.

3.3.1. События (юридические факты), являющиеся основанием для начала административной процедуры: получение специалистом отдела опеки и попечительства органа местного самоуправления Санкт-Петербурга, ответственным за оказание содействия опекунам и попечителям, заявления и документов.

3.3.2. Ответственными за выполнение административной процедуры являются:

специалист отдела опеки и попечительства органа местного самоуправления Санкт-Петербурга, ответственный за оказание содействия опекунам и попечителям;

руководитель отдела опеки и попечительства органа местного самоуправления Санкт-Петербурга, ответственный за оказание содействия опекунам и попечителям;

глава органа местного самоуправления Санкт-Петербурга.

3.3.3. Содержание и продолжительность выполнения административной процедуры.

Специалист отдела опеки и попечительства органа местного самоуправления Санкт-Петербурга, ответственный за оказание содействия опекунам и попечителям:

проводит проверку сведений, содержащихся в документах;

в случае принятия решения об оказании содействия опекуну или попечителю, готовит проект обращения органа местного самоуправления Санкт-Петербурга об оказании содействия опекуну или попечителю: ходатайство, письмо в учреждения и организации, направление, запрос и

др. (далее – обращение органа местного самоуправления), согласовывает проект обращения органа местного самоуправления Санкт-Петербурга с руководителем отдела опеки и попечительства органа местного самоуправления Санкт-Петербурга, главой органа местного самоуправления Санкт-Петербурга, после подписания обращения главой органа местного самоуправления Санкт-Петербурга направляет его по принадлежности вопроса.

Руководитель отдела опеки и попечительства органа местного самоуправления Санкт-Петербурга:

изучает проект обращения органа местного самоуправления Санкт-Петербурга;

в случае одобрения - согласовывает проект обращения органа местного самоуправления Санкт-Петербурга и направляет проект обращения главе органа местного самоуправления Санкт-Петербурга;

в случае несогласия – излагает замечания и возвращает проект обращения органа местного самоуправления Санкт-Петербурга на доработку.

Глава органа местного самоуправления Санкт-Петербурга:

изучает проект обращения органа местного самоуправления Санкт-Петербурга;

в случае одобрения - подписывает обращение органа местного самоуправления Санкт-Петербурга;

в случае несогласия – излагает замечания и возвращает проект обращения органа местного самоуправления Санкт-Петербурга на доработку.

Продолжительность административной процедуры не должна превышать тридцати дней.

3.4. Наименование административной процедуры: уведомление заявителя об оказании содействия либо о невозможности оказания содействия.

3.4.1. События (юридические факты), являющиеся основанием для начала административной процедуры: получение ответа на обращение органа местного самоуправления.

3.4.2. Ответственными за выполнение административной процедуры являются:

специалист отдела опеки и попечительства органа местного самоуправления Санкт-Петербурга, ответственный за оказание содействия опекунам и попечителям;

руководитель отдела опеки и попечительства органа местного самоуправления Санкт-Петербурга, ответственный за оказание содействия опекунам и попечителям;

глава органа местного самоуправления Санкт-Петербурга.

3.4.3. Содержание и продолжительность выполнения административной процедуры.

Специалист отдела опеки и попечительства органа местного самоуправления Санкт-Петербурга, ответственный за оказание содействия опекунам и попечителям:

по результатам рассмотрения (с учетом полученных ответов на обращение органа местного самоуправления) готовит проект уведомления в адрес заявителя об оказании содействия опекуну или попечителю, либо о невозможности оказания содействия опекуну или попечителю (приложение № 5 к настоящему административному регламенту).

Руководитель отдела опеки и попечительства органа местного самоуправления Санкт-Петербурга, специалист органа местного самоуправления, ответственный за оказание содействия опекунам и попечителям:

по результатам рассмотрения согласовывает проект уведомления в адрес заявителя об оказании содействия опекуну или попечителю, либо о невозможности оказания содействия опекуну

или попечителю и направляет проект уведомления главе органа местного самоуправления Санкт-Петербурга.

Глава органа местного самоуправления Санкт-Петербурга:

по результатам рассмотрения подписывает уведомление в адрес заявителя об оказании содействия опекуну или попечителю, либо о невозможности оказания содействия опекуну или попечителю.

После подписания уведомления об оказании содействия опекуну или попечителю либо о невозможности оказания содействия опекуну или попечителю, специалист отдела опеки и попечительства органа местного самоуправления Санкт-Петербурга направляет уведомление в адрес заявителя.

Продолжительность административной процедуры не должна превышать пяти дней.

3.4.4. Критериями принятия решения в рамках административной процедуры является оказание содействия опекунам или попечителям органом местного самоуправления в рамках действующего законодательства Российской Федерации и Санкт-Петербурга.

3.4.5. Результат административной процедуры:
направление соответствующего уведомления заявителю.

3.4.6. Способ фиксации результата выполнения административной процедуры:
подписанное главой органа местного самоуправления Санкт-Петербурга обращение органа местного самоуправления Санкт-Петербурга;
регистрация обращения органа местного самоуправления Санкт-Петербурга в журнале регистрации обращений граждан;
подписанное руководителем отдела опеки и попечительства органа местного самоуправления Санкт-Петербурга уведомление.

IV. Формы контроля

4.1. Текущий контроль за соблюдением последовательности действий, определенных административными процедурами по предоставлению государственной услуги, осуществляется руководителем отдела опеки и попечительства органа местного самоуправления Санкт-Петербурга.

4.2. Руководитель отдела опеки и попечительства органа местного самоуправления Санкт-Петербурга осуществляет контроль за:

надлежащим исполнением Административного регламента специалистами отдела опеки и попечительства органа местного самоуправления Санкт-Петербурга;
обеспечением сохранности принятых от заявителя документов и соблюдением специалистами отдела опеки и попечительства органа местного самоуправления Санкт-Петербурга особенностей по сбору и обработке персональных данных заявителя.

4.3. Руководитель отдела опеки и попечительства органа местного самоуправления Санкт-Петербурга и специалисты отдела опеки и попечительства органа местного самоуправления Санкт-Петербурга, непосредственно предоставляющие государственную услугу, несут персональную ответственность за соблюдение сроков и порядка приема документов, своевременности оформления и отправления межведомственных запросов, соответствие результатов рассмотрения документов требованиям законодательства, принятию мер по проверке представленных документов, соблюдение сроков и порядка предоставления государственной услуги, подготовки отказа в предоставлении государственной услуги, за соблюдение сроков и порядка выдачи

документов. Персональная ответственность руководителя отдела опеки и попечительства органа местного самоуправления Санкт-Петербурга и специалистов отдела опеки и попечительства органа местного самоуправления Санкт-Петербурга закрепляется в должностных инструкциях в соответствии с требованиями законодательства.

В частности руководитель отдела опеки и попечительства органа местного самоуправления Санкт-Петербурга и специалисты отдела опеки и попечительства органа местного самоуправления Санкт-Петербурга несут ответственность за:

требование у заявителей документов или платы, не предусмотренных Административным регламентом;

отказ в приеме документов по основаниям, не предусмотренным Административным регламентом;

нарушение сроков регистрации запросов заявителя о предоставлении государственной услуги;

нарушение срока предоставления государственной услуги;

направление необоснованных межведомственных запросов;

нарушение сроков подготовки межведомственных запросов и ответов на межведомственные запросы;

необоснованное не предоставление информации на межведомственные запросы.

4.4. Начальник подразделения Многофункционального центра осуществляет контроль за:

надлежащим исполнением Административного регламента сотрудниками подразделения Многофункционального центра;

полнотой принимаемых специалистами Многофункционального центра от заявителя документов и качество оформленных документов для передачи их в органы местного самоуправления;

своевременностью и полнотой передачи в органы местного самоуправления принятых от заявителя документов;

своевременностью и полнотой доведения до заявителя принятых от органов местного самоуправления информации и документов, являющихся результатом решения о предоставлении государственной услуги, принятого органом местного самоуправления;

обеспечением сохранности принятых от заявителя документов и соблюдением сотрудниками подразделения особенностей по сбору и обработке персональных данных заявителя.

Персональная ответственность руководителя подразделения Многофункционального центра и специалистов подразделения Многофункционального центра закрепляется в должностных инструкциях в соответствии с требованиями законодательства.

Специалисты подразделения Многофункционального центра несут ответственность за:

качество приема комплекта документов у заявителя, в случае, если несоответствие представленных документов, указанных в Административном регламенте явилось основанием для отказа заявителю в предоставлении государственной услуги;

своевременность информирования заявителя о результате предоставления государственной услуги.

4.5. Оператор Портала (специалисты Санкт-Петербургского государственного унитарного предприятия «Санкт-Петербургский информационно-аналитический центр») осуществляют контроль за своевременностью доставки электронных заявлений на автоматизированное рабочее место специалиста органа местного самоуправления.

Персональная ответственность специалистов Санкт-Петербургского государственного унитарного предприятия «Санкт-Петербургский информационно-аналитический центр» закрепляется в должностных инструкциях в соответствии с требованиями законодательства.

Специалисты Санкт-петербургского государственного унитарного предприятия «Санкт-Петербургский информационно-аналитический центр» несут ответственность за:

технологическое обеспечение работы Портала;

проведение ежедневного мониторинга незакрытых органами местного самоуправления обращений заявителей на Портале и направление сообщений о незакрытых обращениях заявителей должностному лицу органа местного самоуправления, ответственному за предоставление государственной услуги по официальным адресам электронной почты.

4.6. В рамках предоставления государственной услуги осуществляются плановые и внеплановые проверки полноты и качества предоставления государственной услуги.

Глава органа местного самоуправления Санкт-Петербурга ежеквартально осуществляет выборочные проверки дел заявителей на предмет правильности принятия специалистами органа местного самоуправления решений; а также внеплановые проверки в случае поступления жалоб (претензий) граждан в рамках досудебного обжалования.

Руководитель подразделения Многофункционального центра, а также специалисты отдела контроля Санкт-Петербургского государственного учреждения «Многофункциональный центр» осуществляют плановые и внеплановые проверки деятельности сотрудников Многофункционального центра в соответствии с положением

о проведении проверок.

Оператор Портала осуществляет:

ежедневные проверки прохождения электронных заявлений через Портал, выгрузку данных в орган местного самоуправления;

ежемесячные проверки по каждой государственной услуге, заявление о предоставлении которой подано через Портал, на предмет соблюдения органом местного самоуправления информирования заявителя о ходе предоставления услуги (в случае, если предоставление государственной услуги включает IV этап перехода на предоставление государственных услуг в электронном виде); сроков направления результата предоставления государственной услуги заявителю (в случае, если предоставление государственной услуги включает V этап).

V. Досудебный (внесудебный) порядок обжалования решений и действий(бездействия) органа местного самоуправления Санкт-Петербурга при предоставлении государственной услуги, а также должностных лиц и муниципальных служащих органа местного самоуправления Санкт-Петербурга

5.1. Заявители имеют право на досудебное (внесудебное) обжалование решений и действий (бездействия), принятых (осуществляемых) органом местного самоуправления Санкт-Петербурга, в ходе предоставления государственной услуги. Досудебный (внесудебный) порядок обжалования не исключает возможность обжалования решений и действий (бездействия), принятых (осуществляемых) в ходе предоставления государственной услуги, в судебном порядке. Досудебный (внесудебный) порядок обжалования не является для заявителя обязательным.

5.2. Предметом досудебного (внесудебного) обжалования являются:

5.2.1. Нарушение срока регистрации запроса заявителя о предоставлении государственной услуги;

5.2.2. Нарушение срока предоставления государственной услуги;

5.2.3. Требование у заявителя документов, не предусмотренных нормативными правовыми актами Российской Федерации, нормативными правовыми актами субъектов Российской Федерации, муниципальными правовыми актами для предоставления государственной услуги;

5.2.4. Отказ в приеме документов, предоставление которых предусмотрено нормативными правовыми актами Российской Федерации, нормативными правовыми актами субъектов Российской Федерации, муниципальными правовыми актами для предоставления государственной услуги у заявителя;

5.2.5. Отказ в предоставлении государственной услуги, если основания отказа не предусмотрены федеральными законами и принятыми в соответствии с ними иными нормативными правовыми актами Российской Федерации, нормативными правовыми актами Санкт-Петербурга;

5.2.6. Затребование с заявителя при предоставлении государственной услуги платы, не предусмотренной нормативными правовыми актами Российской Федерации, нормативными правовыми актами Санкт-Петербурга;

5.2.7. Отказ органа местного самоуправления, муниципального служащего органа местного самоуправления в исправлении допущенных опечаток и ошибок в выданных в результате предоставления государственной услуги документах, либо нарушение установленного срока таких исправлений;

5.3. Общие требования к порядку подачи и рассмотрения жалобы.

5.3.1. Жалоба подается в письменной форме на бумажном носителе, в электронной форме в орган местного самоуправления Санкт-Петербурга. Жалобы на решения, принятые руководителем органа местного самоуправления, подаются в Правительство Санкт-Петербурга.

5.3.2. Жалоба может быть направлена по почте, через многофункциональный центр, с использованием информационно-телекоммуникационной сети «Интернет», официального сайта органа местного самоуправления Санкт-Петербурга, единого портала государственных и муниципальных услуг либо регионального портала государственных и муниципальных услуг, а также может быть принята при личном приеме заявителя.

5.3.3. Заявитель имеет право на получение информации и документов, необходимых для обоснования и рассмотрения жалобы (претензии). Орган местного самоуправления Санкт-Петербурга, его должностные лица, муниципальные служащие органа местного самоуправления Санкт-Петербурга обязаны предоставить заявителю возможность ознакомления с документами и материалами, непосредственно затрагивающими его права и свободы, если не имеется установленных федеральным законодательством ограничений на информацию, содержащуюся в этих документах, материалах. При этом документы, ранее поданные заявителями в орган местного самоуправления, выдаются по их просьбе в виде выписок или копий.

5.3.4. Жалоба должна содержать:

наименование органа местного самоуправления Санкт-Петербурга, должностного лица органа местного самоуправления Санкт-Петербурга либо муниципального служащего органа местного самоуправления Санкт-Петербурга, решения и действия (бездействие) которых обжалуются;

фамилию, имя, отчество (последнее - при наличии), сведения о месте жительства заявителя - физического лица либо наименование, сведения о месте нахождения заявителя - юридического лица, а также номер (номера) контактного телефона, адрес (адреса) электронной почты (при наличии) и почтовый адрес, по которым должен быть направлен ответ заявителю;

сведения об обжалуемых решениях и действиях (бездействии) органа местного самоуправления Санкт-Петербурга, должностного лица органа местного самоуправления Санкт-Петербурга либо муниципального служащего органа местного самоуправления Санкт-Петербурга;

доводы, на основании которых заявитель не согласен с решением и действием (бездействием) органа местного самоуправления Санкт-Петербурга, должностного лица органа местного самоуправления Санкт-Петербурга, либо муниципального служащего органа местного самоуправления Санкт-Петербурга. Заявителем могут быть представлены документы (при наличии), подтверждающие доводы заявителя, либо их копии.

5.3.5. Жалоба, поступившая в орган местного самоуправления Санкт-Петербурга, подлежит рассмотрению в следующие сроки:

в течение пятнадцати рабочих дней со дня регистрации жалобы;

в течение пяти рабочих дней со дня регистрации жалобы в случае обжалования отказа органа местного самоуправления Санкт-Петербурга, должностного лица органа местного самоуправления Санкт-Петербурга или муниципального служащего органа местного самоуправления Санкт-

Санкт-Петербурга в приеме документов у заявителя либо в исправлении допущенных опечаток и ошибок или в случае обжалования нарушения установленного срока таких исправлений;

в иные сроки в случаях, установленных Правительством Российской Федерации.

5.3.6. По результатам рассмотрения жалобы орган местного самоуправления Санкт-Петербурга принимает одно из следующих решений:

удовлетворяет жалобу, в том числе в форме отмены принятого решения, исправления допущенных органом местного самоуправления Санкт-Петербурга опечаток и ошибок в выданных в результате предоставления государственной услуги документах, возврата заявителю денежных средств, взимание которых не предусмотрено нормативными правовыми актами Российской Федерации, нормативными правовыми актами субъектов Российской Федерации, а также в иных формах;

отказывает в удовлетворении жалобы.

5.3.7. Не позднее дня, следующего за днем принятия решения, заявителю в письменной форме и по желанию заявителя в электронной форме направляется мотивированный ответ о результатах рассмотрения жалобы.

5.3.8. При рассмотрении обращения государственным органом, органом местного самоуправления или должностным лицом гражданин имеет право:

представлять дополнительные документы и материалы либо обращаться с просьбой об их истребовании, в том числе в электронной форме;

знакомиться с документами и материалами, касающимися рассмотрения обращения, если это не затрагивает права, свободы и законные интересы других лиц и если в указанных документах и материалах не содержатся сведения, составляющие государственную или иную охраняемую федеральным законом [тайну](#);

получать письменный ответ по существу поставленных в обращении вопросов, уведомление о переадресации письменного обращения в государственный орган, орган местного самоуправления или должностному лицу, в компетенцию которых входит решение поставленных в обращении вопросов;

обращаться с жалобой на принятое по обращению решение или на действие (бездействие) в связи с рассмотрением обращения в административном и (или) судебном порядке в соответствии с [законодательством](#) Российской Федерации;

обращаться с заявлением о прекращении рассмотрения обращения.

5.3.9. В случае установления в ходе или по результатам рассмотрения жалобы признаков состава административного правонарушения или преступления, должностное лицо, наделенное полномочиями по рассмотрению жалоб, незамедлительно направляет имеющиеся материалы в органы прокуратуры.

5.3.10. Исполнительные органы государственной власти Санкт-Петербурга и должностные лица, которым может быть адресована жалоба (претензия) заявителя в досудебном (внесудебном) порядке:

В случае, если предметом жалобы (претензии) заявителя являются действия сотрудника подразделения Многофункционального центра, жалоба (претензия) направляется в адрес Администрации Губернатора Санкт-Петербурга:

191060, Смольный, Администрация Губернатора Санкт-Петербурга;

E-mail: ukog@gov.spb.ru;

Телефон: 576-70-42.

В случае, если предметом жалобы (претензии) заявителя являются действия оператора Портала, жалоба (претензия) направляется в адрес Комитета по информатизации и связи:

191060, Смольный, Комитет по информатизации и связи;

E-mail: kis@gov.spb.ru;

Телефон: 576-71-23.

В случае, если предметом жалобы (претензии) заявителя являются действия муниципальных служащих органа местного самоуправления Санкт-Петербурга, предоставляющего

государственную услугу, жалоба (претензия) может быть направлена в адрес Комитета по социальной политике Санкт-Петербурга:

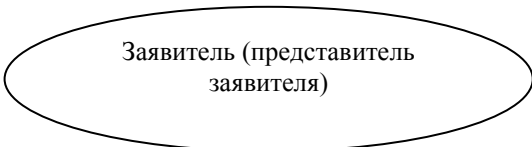
190000, Санкт-Петербург, пер. Антоненко, д. 6,
тел. (812) 576-24-61, факс (812) 576-24-60,
адрес электронной почты: ksp@gov.spb.ru.

Вице-губернатор Санкт-Петербурга, курирующий соответствующую отрасль:
191060, Смольный, Санкт-Петербург,
тел. (812) 576-44-80, факс (812) 576-7955.

ПРИЛОЖЕНИЕ № 1

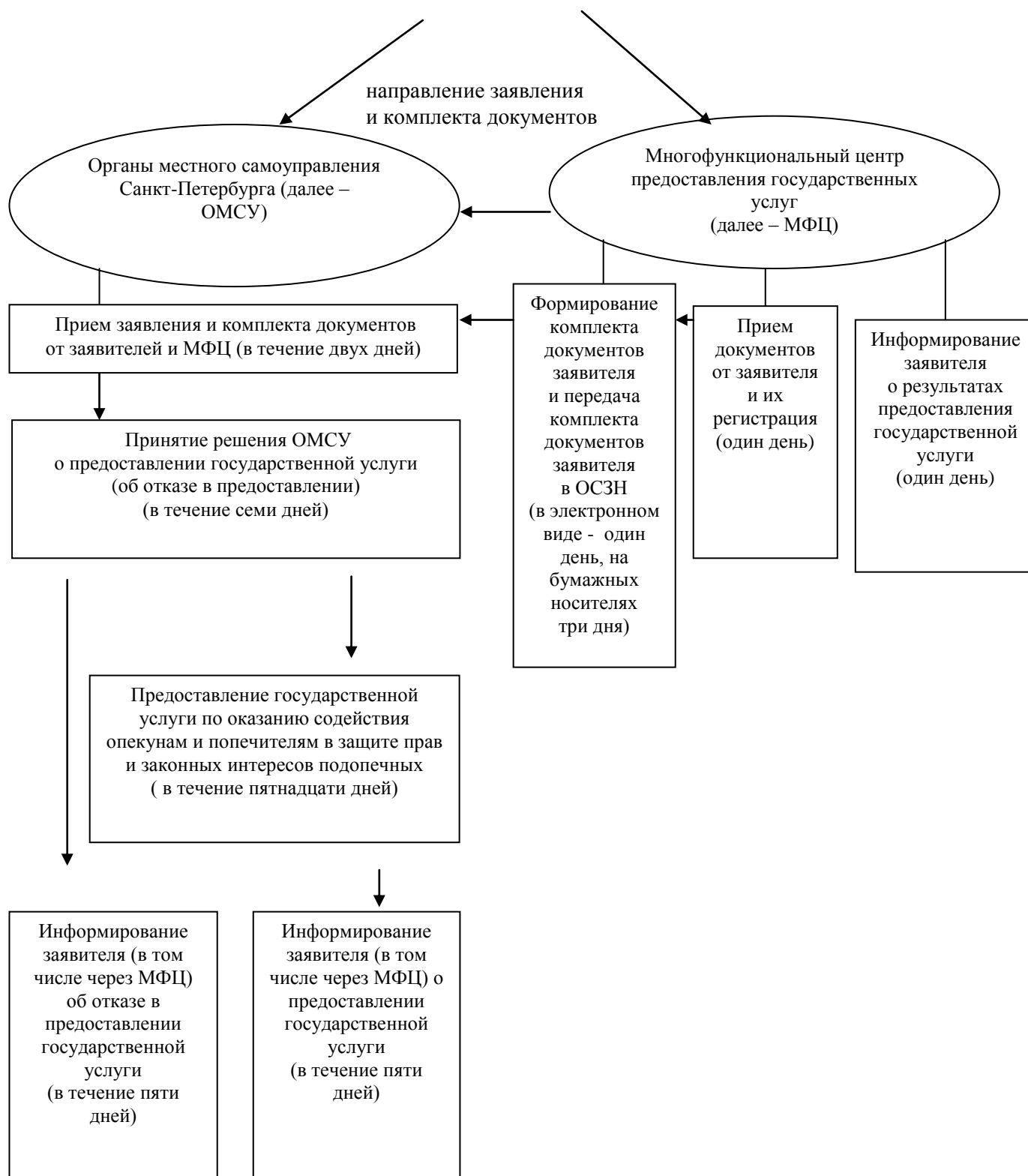
к Административному регламенту по предоставлению Местной Администрацией Муниципального образования Муниципальный округ Ульянка Санкт-Петербурга, осуществляющей отдельные государственные полномочия Санкт-Петербурга по организации и осуществлению деятельности по опеке и попечительству, назначению и выплате денежных средств на содержание детей, находящихся под опекой или попечительством, и денежных средств на содержание детей, переданных на воспитание в приемные семьи, в Санкт-Петербурге, государственной услуги по оказанию содействия опекунам и попечителям в защите прав и законных интересов подопечных

БЛОК-СХЕМА



Заявитель (представитель
заявителя)

БЛОК-СХЕМА



ПРИЛОЖЕНИЕ № 2

к Административному регламенту по предоставлению Местной Администрацией Муниципального образования Муниципальный округ Ульянка Санкт-Петербурга, осуществляющей отдельные государственные полномочия Санкт-Петербурга по организации и осуществлению деятельности по опеке и попечительству, назначению и выплате денежных средств на содержание детей, находящихся под опекой или попечительством, и денежных средств на содержание детей, переданных на воспитание в приемные семьи, в Санкт-Петербурге, государственной услуги по оказанию содействия опекунам и попечителям в защите прав и законных интересов подопечных

**Справочные телефоны и адрес электронной почты
отдела опеки и попечительства Местной Администрации
Муниципального образования Муниципальный округ Ульяновка**

№	Наименование структурного подразделения Местной Администрации МО Дачное, ответственного за предоставление государственной услуги	Ф.И.О. и должность ответственного лица	E-mail	Контактный телефон
1	Отдел опеки и попечительства Местной Администрации МО Дачное	Руководитель отдела опеки и попечительства Местной Администрации МО Ульяновка Зверева Светлана Апполинарьевна	opeka-ylyanka@yandex.ru	759-69-71

ПРИЛОЖЕНИЕ № 3

к Административному регламенту по предоставлению Местной Администрацией Муниципального образования Муниципальный округ Ульяновка Санкт-Петербурга, осуществляющей отдельные государственные полномочия Санкт-Петербурга по организации и осуществлению деятельности по опеке и попечительству, назначению и выплате денежных средств на содержание детей, находящихся под опекой или попечительством, и денежных средств на содержание детей, переданных на воспитание в приемные семьи, в Санкт-Петербурге, государственной услуги по оказанию содействия опекунам и попечителям в защите прав и законных интересов подопечных

Заявление принято:

(дата)

и зарегистрировано

под №

В Местную Администрацию МО Ульяновка Санкт-Петербурга

от опекуна (попечителя)

Ф. _____

И. _____

О. _____

Адрес места жительства (пребывания): индекс _____

_____ тел. _____

№ _____ выдана _____

ЗАЯВЛЕНИЕ

Прошу оказать содействие по вопросу _____, касающегося защиты прав и интересов моего подопечного _____ (ФИО подопечного) проживающего (их) по адресу: _____.

Дополнительно к заявлению прикладываю копии документов:

1. _____
2. _____
3. _____
4. _____

Об ответственности за достоверность и полноту представленных в соответствии с действующим законодательством сведений и обязательстве извещать отдел обо всех их изменениях в течение 5 дней с момента их наступления предупрежден (-ена)

Дата « ____ » _____ 20 ____ г.

Подпись _____

О принятом решении прошу проинформировать письменно /устно/ (нужное подчеркнуть)

В Местной Администрации МО Улянка Санкт-Петербурга

В Многофункциональном центре _____ района Санкт-Петербурга

ПРИЛОЖЕНИЕ № 4

к Административному регламенту по предоставлению Местной Администрацией Муниципального образования Муниципальный округ Улянка Санкт-Петербурга, осуществляющей отдельные государственные полномочия Санкт-Петербурга по организации и осуществлению деятельности по опеке и попечительству, назначению и выплате денежных средств на содержание детей, находящихся под опекой или попечительством, и денежных средств на содержание детей, переданных на воспитание в приемные семьи, в Санкт-Петербурге, государственной услуги по оказанию содействия опекунам и попечителям в защите прав и законных интересов подопечных

**ПОЧТОВЫЕ АДРЕСА, СПРАВОЧНЫЕ ТЕЛЕФОНЫ
И АДРЕСА ЭЛЕКТРОННОЙ ПОЧТЫ РАЙОННЫХ ПОДРАЗДЕЛЕНИЙ**

**САНКТ-ПЕТЕРБУРГСКОГО ГОСУДАРСТВЕННОГО КАЗЕННОГО
УЧРЕЖДЕНИЯ «МНОГОФУНКЦИОНАЛЬНЫХ ЦЕНТРОВ
ПРЕДОСТАВЛЕНИЯ
ГОСУДАРСТВЕННЫХ УСЛУГ»**

№	Наименование структурного подразделения	Почтовый адрес	Справочный телефон	Адрес электронной почты	График работы
1	Многофункциональный центр Адмиралтейского района	Санкт-Петербург, ул. Садовая, д.55-57, литер А	573-90-00 или 573-99-80	knz@mfcspb.ru	Ежедневно с 09.00 до 21.00 без перерыва на обед. Прием и выдача документов осуществляется с 09.30 до 21.00
2	Многофункциональный центр Василеостровского района	Санкт-Петербург, 15-я линия В.О., д. 32	573-90-00 или 573-94-85		
3	Сектор №1 МФЦ Василеостровского района	Санкт-Петербург, ул. Нахимова д.3, кор.2, литер А	573-90-00 или 576-20-86		
4	Многофункциональный центр Выборгского района	Санкт-Петербург, ул. Новороссийская д.18	573-90-00 или 573-99-85		
5	Сектор Многофункционального центра Выборгского района	Санкт-Петербург, Придорожная Аллея, д.17, литер А	573-90-00 или 573-94-80		
6	Многофункциональный центр Калининского района	Санкт-Петербург, Гражданский пр., д.104, литер А	573-90-00 или 576-08-01		
7	Сектор Многофункционального центра Калининского района	Санкт-Петербург, Кондратьевский пр., д.22, литер А	573-90-00 или 573-96-95		
8	Многофункциональный центр Кировского района	Санкт-Петербург, пр. Стачек, д. 18	573-90-00 или 573-94-95		
9	Сектор № 1 Многофункционального центра Кировского района	Санкт-Петербург, Пр. Народного Ополчения, д. 101, лит. А, помещение 5Н	573-90-00 или 573-90-28		
10	Многофункциональный центр Колпинского района	Санкт-Петербург, г. Колпино, пр. Ленина, д.22	573-90-00 или 573-96-65		
11	Сектор Многофункционального центра Колпинского района	п. Металлострой, ул. Садовая, д. 21, корпус 3	573-90-00 или 573-90-07		
12	Многофункциональный центр Красногвардейского района	Санкт-Петербург, Новочеркасский пр., д.60, литер А	573-90-00 или 573-90-30		

13	Многофункциональный центр Красносельского района	Санкт-Петербург, ул. Пограничника Гарькавого, д.36, кор.6	573-90-00 или 573-99-90		
14	Многофункциональный центр Кронштадтского района	Санкт-Петербург, г. Кронштадт, пр. Ленина д.39а, литер А	573-90-00 или 610-18-56		
15	Многофункциональный центр Московского района	Санкт-Петербург, ул. Благодатная, д. 41 литер А	573-90-00 или 573-99-30		
16	Сектор № 1 Многофункционального центра Московского района	Санкт-Петербург, Новоизмайловский, пр. 34, к. 2	573-90-00 или 573-90-10		
17	Многофункциональный центр Курортного района	Санкт-Петербург, Сестрорецк, ул. Токарева, д. 7, литер А	573-90-00 или 573-96-70		
18	Многофункциональный центр Невского района	Санкт-Петербург, пр. Большевиков, д.8, кор.1, литер А	573-90-00 или 573-96-75		
19	Сектор Многофункционального центра Невского района	Санкт-Петербург, ул. Седова, д.69, кор.1, литер А	573-90-00 или 573-96-80		
20	Многофункциональный центр Петроградского района	Санкт-Петербург, пр. Каменноостровский, д. 55, литер Г	573-90-00 или 573-96-90		
21	Сектор №1 Многофункционального центра Петроградского района	Санкт-Петербург, ул. Красного Курсанта, д.28	573-90-00 или 573-90-22		
22	Многофункциональный центр Петродворцового района	Санкт-Петербург, г. Петергоф, ул. Братьев Горкушенко, д. 6, литер А	573-90-00 или 573-99-41		
23	Сектор №1 Многофункционального центра Петродворцового района	Санкт-Петербург, г. Ломоносов, ул. Победы д. 6 А	573-90-00 или 573-97-86		
24	Многофункциональный центр Приморского района	Санкт-Петербург, Котельникова Аллея д.2, кор. 2, литер А	573-90-00 или 573-90-60		
25	Сектор №1 Многофункционального центра Приморского района	Санкт-Петербург, пр. Новоколомяжский, д.16/8, литер А	573-90-00 или 573-96-60		
26	Сектор №2 Многофункционального центра Приморского района	Санкт-Петербург, Богатырский пр., д. 52/1, литер А	573-90-00 или 573-94-90		
27	Сектор №3 Многофункционального центра Приморского района	Санкт-Петербург, Шуваловский пр., д. 41, кор. 1, литер А	573-90-00 или 573-91-04		

28	Многофункциональный центр Пушкинского района	Санкт-Петербург, г. Пушкин, ул. Малая, д.17/13, литер А	573-90-00 или 573-99-46		
29	Сектор № 1 Многофункционального центра Пушкинского района	Санкт-Петербург, пос. Шушары, ул. Пушкинская, д. 38	573-90-00 или 573-91-03		
30	Сектор № 2 Многофункционального центра Пушкинского района	Санкт-Петербург, г. Павловск, Песчаный переулок, д.11/16	573-90-00 или 573-90-04		
31	Многофункциональный центр Фрунзенского района	Санкт-Петербург, пр. Дунайский, д.49/126, литер А	573-90-00 или 573-96-85		
32	Многофункциональный центр Центрального района	Санкт-Петербург, Невский пр., д.174, литер А	573-90-00 или 573-90-57		
33	Межрайонный многофункциональный центр	Санкт-Петербург, ул. Красного Текстильщика, д. 10-12, литер О	573-90-00 или 576-07-95		

ПРИЛОЖЕНИЕ № 5

к Административному регламенту по предоставлению Местной Администрацией Муниципального образования Муниципальный округ Улянка Санкт-Петербурга, осуществляющей отдельные государственные полномочия Санкт-Петербурга по организации и осуществлению деятельности по опеке и попечительству, назначению и выплате денежных средств на содержание детей, находящихся под опекой или попечительством, и денежных средств на содержание детей, переданных на воспитание в приемные семьи, в Санкт-Петербурге, государственной услуги по оказанию содействия опекунам и попечителям в защите прав и законных интересов подопечных

ПИСЬМО - УВЕДОМЛЕНИЕ
отдела опеки и попечительства Местной Администрации МО Улянка

об оказании (или об отказе) содействия в защите прав и законных интересов
подопечного

Кому: ФИО (опекуна или попечителя) _____

Адрес опекуна или попечителя:

Рассмотрев заявление и документы об оказании содействие в защите прав и законных интересов

_____ описывается в защите каких прав и интересов необходимо оказание содействия
подопечного

_____ ФИО

установлено

следующее:

(наличие или отсутствие оснований для оказания содействия)

Принято решение об оказании (об отказе) содействия в защите прав и законных интересов подопечного.

Руководитель отдела опеки и попечительства
Местной Администрации МО Ульяновка

_____ подпись

Приложение № 8
к Постановлению Местной
Администрации МО Ульяновка
Санкт-Петербурга
от 27 февраля 2013 года № 9